



5 International Offices

GERMANY

WÜRH Würth Online World GmbH
Schiffensstraße Falkhof
74653 Künzelsau
☎ +49 (0) 7940/15-1770
☎ +49 (0) 7940/15-3299
Kfz-Technik-Hotline:
☎ 0180 / 5005078
e-Mail: info@wow-portal.com
<http://www.wow-portal.com>

AUSTRIA

Würth Handelsgesellschaft m.b.H.
Würth Straße 1
3071 Böheimkirchen
AUSTRIA
☎ +43 5 08242 0
☎ +43 5 08242 5 33 33
e-Mail: info@wurth.at
<http://www.wuerth.at>

BELGIUM

Würth België N.V.
Everdongenlaan 29
2300 Turnhout
☎ +32 14 445 566
☎ +32 14 445 567
e-Mail: info@wurth.be
<http://www.wurth.be>

BOSNIA AND HERZEGOVINA

WÜRTH BH d.o.o.
Binjevoza bb
71240 Hadzici, BiH
☎ +387 33 775 000
☎ +387 33 775 019
e-Mail: info@wurth.ba
<http://www.wurth.ba>

BULGARIA

Würth Bulgarien EOOD
Mladost 4
Business Park Sofia 1
1715 Sofia
☎ +359 2 965 99 55
☎ +359 2 965 99 66
e-Mail: office@wurth.bg
<http://www.wuerth.bg>

CROATIA

Würth-Hrvatska d.o.o.
Franje Lucača 23/III
10000 Zagreb
CROATIA
☎ +385 1 349 87 84
☎ +385 1 349 87 83
e-Mail: wurth.hr@wurth.com.hr
<http://www.wuerth.com.hr>

CYPRUS

Würth Cyprus Ltd.
4, Vifona Str.
2040 Sirovolos Industrial Estate
2083 Lefkosia
☎ +357 22 512 086
☎ +357 22 512 091
e-Mail: wuerth@cytanet.com.cy

CZECH REPUBLIC

Würth, spol. s r.o.
Průmyslová zóna
Neprevážka 137
29301 Mladá Boleslav
☎ +420 326 345 111
☎ +420 326 345 119
e-Mail: info@wurth.cz
<http://www.wuerth.cz>

DENMARK

Würth Danmark A/S
Montagevej 6
DK-6000 Kolding
☎ +45 79 323 232
☎ +45 79 323 242
e-Mail: mail@wurth.dk
<http://www.wuerth.dk>

FRANCE

Würth France SA
Z.I. Ouessi
Rue Georges Besse - BP 13
67158 Erstein Cedex
☎ +33 3 88 645 300
☎ +33 3 88 64 60 94
☎ +33 3 88 64 60 94
<http://www.wurth.fr>
Assistance technique WOWI
☎ +33 3 88 64 54 42
du Lundi au vendredi
de 8h00 à 12h00 et
de 13h30 à 17h00

GREAT BRITAIN

Würth U.K. Ltd.
1 Centurion Way
Erith
Kent DA 18 4 AE
☎ +44 208 319 60 00
☎ +44 208 319 64 00
e-Mail: info@wurth.co.uk
<http://www.wurth.co.uk>

GREECE

Würth Hellas S.A.
23rd Km. National Road
Athens-Lamia
145 68 Kironeri
☎ +30 210 6 290 800
☎ +30 210 8 161 691
e-Mail: info@wurth.gr
<http://www.wuerth.gr>

HUNGARY

Würth Szerelőtechnika KFT
Gyár utca 2
2040 Budaörs
☎ +36 23 418 130
☎ +36 23 421 777
e-Mail: wuerth@wurth.hu
<http://www.wuerth.hu>

IRELAND

Würth Ireland Ltd.
Monacline Industrial Estate
Ballysimon Road
Limerick
☎ +353 61 430 200
☎ +353 61 412 428
e-Mail: es@wurth.ie
<http://www.wuerth.ie>

ISRAEL

Würth Israel Ltd.
Hatohen 2
Zone 34
Caesarea Industrial Park
P.O. Box 3585
☎ +972 4 632 88 00
☎ +972 4 627 09 99
e-Mail: wurth@wurth.co.il
<http://www.wurth.co.il>

ITALY

Würth S.r.l.
Bohnhoferstraße 51
39044 Neumarkt (BZ)
☎ +39 0471 828 111
☎ +39 0471 828 600
e-Mail: vendite@wurth.it
<http://www.wurth.it>
Assistenza WOWI
☎ +39 0471 827 789

MACEDONIA

Wuerth - Macedonia d.o.o.e.l.
ul. Prvomajska b.b.
1000 Skopje
☎ +389 2 272 80 80
☎ +389 2 272 88 72
e-Mail: contact@wurth.com.mk
<http://www.wurth.com.mk>

NETHERLANDS

Würth Nederland B.V.
Het Sterrenbeeld 35
Postbus 344
5201 AH 's-Hertogenbosch
☎ +31 73 6 291 911
☎ +31 73 6 291 922
e-Mail: info@wurth.nl
<http://www.wurth.nl>

NORWAY

Würth Norge AS
Mortveien 12,
Tjellerasen Næringspark
1481 Hagan
☎ +47 464 01 500
☎ +47 464 01 501
e-Mail: kontakt@wurth.no
<http://www.wuerth.no>

POLAND

Würth Polska Sp. z o.o.
u. Plochocinska 33
03-044 Warszawa
☎ +48 22 5 102 000
☎ +48 22 5 102 001
e-Mail: biuro@wurth.pl
<http://www.wurth.pl>

SERBIA

Würth d.o.o.
Pancevacki put 38
11210 Krnjača - Beograd
☎ +381 11 2 078 200
☎ +381 11 2 078 225
e-Mail: office@wurth.co.yu
<http://www.wurth.co.yu>

SLOVAKIA

Würth s.r.o.
Pribylinská ul. c. 2
83255 Bratislava 3
☎ +421 2 49 201 211
☎ +421 2 49 201 299
e-Mail: wurth@wurth.sk
<http://www.wurth.sk>

SWITZERLAND

Würth AG
Dornwydenweg 11
4144 Arlesheim
☎ +41 61 705 91 11
☎ +41 61 705 94 94
e-Mail: info@wurth-ag.ch
<http://www.wuerth-ag.ch>

SOUTH AFRICA

Wuerth South Africa (Pty.) Ltd.
P.O. Box 616
Johannesburg
Isando 1600
☎ +27 11 281 1000
☎ +27 11 974 6169
e-Mail: wurthsa@wurth.co.za
<http://www.wurth.co.za>

TURKEY

Würth Sanayi Ürünleri Tic. Ltd.
Sih.
Eski Sivilri Caddesi No. 46
34535 Mimarisan
Büyükderece
☎ +90 212 866 6200
☎ +90 212 866 84 85
e-Mail: info@wurth.com.tr
<http://www.wurth.com.tr>

Kurzanleitung

Quick Guide

Guide rapide

Guida rapida



WOW! Snooper

4 EC Declaration of conformity



Würth Online World GmbH
D-74650 Künzelsau
Telefon (07940) 15 3250
Telefax (07940) 15 3299
www.wow-portal.com
info@wow-portal.com

EC Declaration of conformity

Herewith we state that the construction of the device specified in the following complies with the relevant EC directives mentioned below in the form of its sold version. For modifications not agreed with us this statement is not valid

Designation: **Diagnosis Interface for Vehicles**
Type: **WoWi Snooper / WoWi Snooper (BT)**
Article number: **0900 200 226 / 0900 200 228**
FCC ID: **PVH090701S**

Relevant EC directives: EMC test report no: 05122GR
2004/108/EC
RoHS 2002/95/EC
WEEE 2002/96/EC

FCC 15.247 for BluetoothTM devices
Test report reference no: R62162_A Edition 1
ETSI EN 300 328 V1.6.1 (2004-11)
Test report reference no: R62162_D Edition 1
EC Identification No. 0678

The device was tested in a typical situation for the industrial area. The undersigned company certifies under its sole responsibility that the product specified above satisfies the requirements of the EMC-, RoHS- and WEEE-directive 2004/108/EC, 2002/95/EC resp. 2002/96/EC.

Künzelsau, den 19.01.2010

WOWI Würth Online World GmbH
Schiffenstraße Falkhof
D-74653 Künzelsau


Mario Weiss
Managing director

5. Le possibilità di diagnosi offerte dal programma variano in funzione del sistema e del produttore.
- Lettura codici di errore
 - Test attuatore
 - Taratura
 - Codifica ECU
- Selezionare il test di diagnosi (1) desiderato. Rispettare sempre le indicazioni del programma.

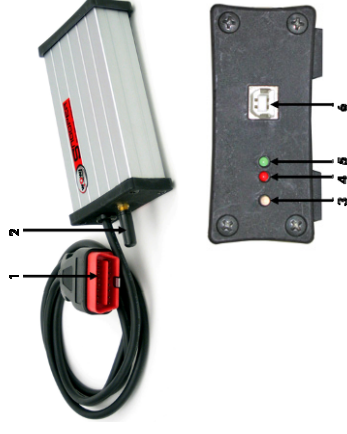


Questi sono solo i primi passi con il nuovo sistema di diagnosi WOW!. Per utilizzare appieno le funzionalità del sistema di diagnosi e informazione, si consiglia di seguire i nostri corsi di formazione. Per maggiori informazioni, si consiglia anche di consultare il manuale contenuto nel software in dotazione. A tal fine, selezionare il pulsante **Aiuto** nella barra degli strumenti.

Kurzanleitung WOW! Snooper

1 Beschreibung Hardware

- 1 Diagnosestecker 16 Pin OBD
 - o Rot = Spannungsbereich 12V
 - o Blau = Spannungsbereich bis 48V
- 2 Antenne Bluetooth
 - o Nur bei Snooper mit Bluetooth
- 3 Kontrolle Kommunikation zum Computer
 - o Verbindung über Bluetooth = grün
 - o Verbindung über USB-Kabel = gelb
- 4 Kontrolle Spannungsversorgung
 - o Spannungsversorgung über Diagnosestecker 16 Pin (1)
 - o Rev: 2.0 = gelbe Diode
 - o Rev: 4.0 = rote Diode
- 5 Kontrolle Kommunikation zum Fahrzeug aktive
 - o grüne Kontrollleuchte
- 6 USB-Anschluss, Verbindung zum Computer




1.1 Lieferumfang

- 1x Snooper im Koffer
- 1x USB-Verbindungskabel
- 1x Software DVD
- 1x Anleitung Snooper

Sollte eines der Teile fehlen, wenden Sie sich bitte an Ihren Servicepartner.

1.2 Zubehör

Folgendes Zubehör steht für den Snoopier zur Verfügung und kann über unser Serviceteam bestellt werden.

Art.Nr.	Bezeichnung		0900 964 718 Snoopier Kabelkit
0900 200 650	2-poliger Adapter Audi/VW		•
0900 200 652	10-poliger Adapter Opel		•
0900 200 654	3+2-poliger Adapter PSA		•
0900 200 657	3-poliger Adapter Fiat		•
0900 200 658	20-poliger Adapter BMW		•
0900 200 659	38-poliger Adapter Mercedes-Benz		•
0900 200 651	14-poliger Adapter Mercedes-Benz		•
0900 200 653	2-poliger Adapter Peugeot		•
0900 200 656	10-poliger Adapter Saab		
0900 200 655	12-poliger Adapter Renault		
0900 200 917	Power Adapter Snoopier		•
0900 300 515	ZB-Adapter-Diagnose System-Bluetooth/USB		
0900 600 001	Snoopier Halterung (zur Befestigung am Fahrzeug)		

2 Erste Schritte

Mindestanforderungen für den Computer:

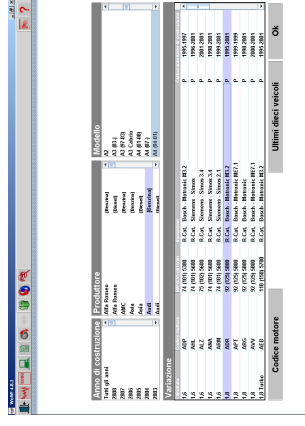
- Pentium II - Prozessor, min. 500 Mhz, Pentium III, 1 GHz empfohlen
- Arbeitsspeicher min. 64 MB RAM, 128 MB empfohlen
- Freier Festplattenplatz min. 1,5 GB
- USB-Anschluss 1.1 oder höher
- Graphikkarte min. 16 Bit-Farben, Bildschirmauflösung min. 800x600
- Internetzugang
- WIN 2000 Professional SP4, WIN XP Professional SP2, WIN Vista SP1
- DVD-ROM Laufwerk

Vor der Diagnose

Bevor Sie mit dem WOW! Diagnosesystem arbeiten können, muss der Snoopier und die Software konfiguriert werden.
WOW! Komplettsystemen die einen Computer beinhalten sind bereits vorkonfiguriert und für Sie registriert. In diesem Fall müssen keine weiteren Einstellungen vorgenommen werden. Sie können sofort mit der Arbeit beginnen.

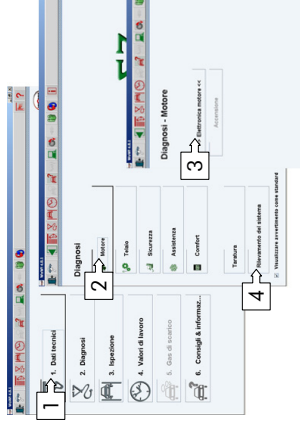
3 Prima diagnosi

1. Avviare il software WOW! facendo clic sulla relativa icona WOW! sul desktop. Nella schermata di avvio del programma WOW!, se richiesto, inserire il proprio nome utente e la password.
2. **Selezione del veicolo**
Selezionare il veicolo tramite **Produttore** > **Modello** > **Variazione**, il **numero produttore/chiave** o il **codice motore**.
Fare clic su **OK**.



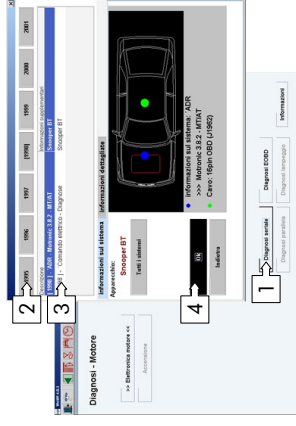
3. Selezione del sistema

3. Nel menu principale fare clic su **2.Diagnosi (1)**. Selezionare il gruppo (2) e quindi il sistema da controllare (3).
Esempio: Motore > Elettronica motore.
È anche possibile avviare un **Rilevamento del sistema** (4) che individua tutti i sistemi installati nel veicolo e legge la memoria guasti.



4. Selezione del tipo di diagnosi

4. Selezionare il tipo di diagnosi **Diagnosi seriale (1)** e nella finestra di selezione l'**anno del modello**. Evidenziare il protocollo di diagnosi (3) corrispondente dall'elenco. Vengono visualizzate le informazioni aggiuntive, il cavo adattatore utilizzato ecc...
Fare clic su **OK (4)**.



Attenzione! Rispettare e seguire le indicazioni del programma.

2. Nell'albero directory (1), selezionare **Diagnosi > Box Diagnosi > Connessioni**.

Selezionare **D-BOX SNOOPER BT** per lo Snooper con Bluetooth o **D-BOX SNOOPER** per lo Snooper con USB.

Fare clic su **Trova** (2).

Viene configurato il collegamento con lo Snooper. L'utilizzo viene descritto dettagliatamente all'avviamento del programma. Seguire le indicazioni.

3. Schema di collegamento Snooper

Collegare lo Snooper ad un veicolo tramite il connettore di diagnosi, in modo che venga garantita l'alimentazione di tensione.

Collegare il computer tramite il cavo USB allo Snooper.

4. Installazione del driver

Quando lo Snooper viene collegato per la prima volta al computer, è necessario che siano installati i driver.

L'installazione guidata si avvia automaticamente. Se i driver non vengono rilevati automaticamente, selezionare la directory

C:\Programme\wow\ac_diagnosis_module\drivers

D:\wow-Programme\wow\ac_diagnosis_module\drivers

2.4.1 Aggiornamento firmware

Il firmware è il sistema operativo per lo Snooper. Con la continua estensione delle funzionalità di diagnosi del software WOWI, è necessario di volta in volta un nuovo firmware. Questo potrà essere ottenuto on-line o tramite aggiornamento su DVD e dovrà essere registrato sullo Snooper dopo l'aggiornamento software.

Nota: sullo Snooper vengono utilizzati firmware diversi per la diagnosi OBD e per quella EOBD. Per tale motivo occorre riprodurre entrambi.

1. Nell'albero directory, selezionare **Diagnosi > Box Diagnosi > Rinnovo firmware**.

L'utilizzo viene descritto dettagliatamente all'avviamento del programma. Seguire le indicazioni.

2. Ripetere l'aggiornamento del firmware per la diagnosi EOBD.

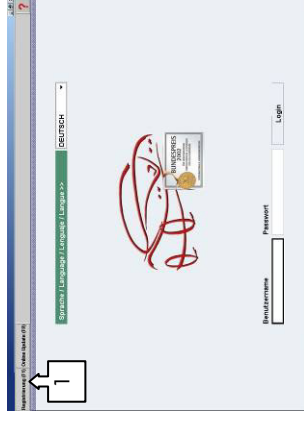
Nell'albero directory, selezionare **Diagnosi > Diagnosi EOBD > Rinnovo firmware**.

2.2 Software installare

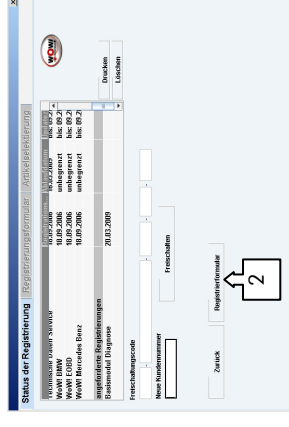
1. Leggere la DVD im Lieferumfang enthaltene DVD „WOWI X.X.X“ in das DVD Laufwerk Ihres Computers. Die Installation startet nach einigen Sekunden automatisch. Falls das Startfenster nicht angezeigt wird, klicken Sie auf **Start > Ausführen**. Geben Sie **E:\install.exe** ein und klicken Sie auf **OK**. Der Buchstabe „E“ steht für den Laufwerksbuchstaben des DVD-Laufwerkes. Die einzelnen Schritte sind im Installationsprogramm beschrieben. Folgen Sie den Anweisungen. Nach vollständiger Installation der Software startet das Programm selbstständig.

2.3 Software registrieren

1. Klicken Sie auf **Registrierung** (1)



2. Klicken Sie auf **Registrierungsformular** (2)

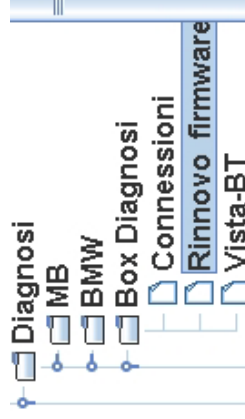
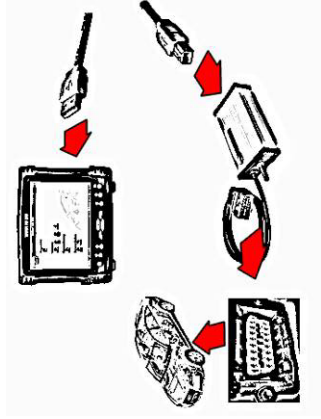
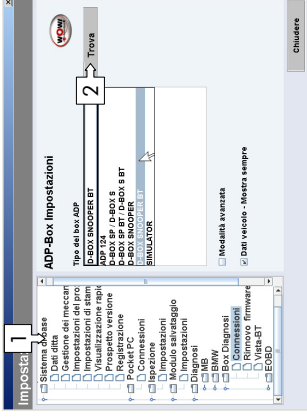
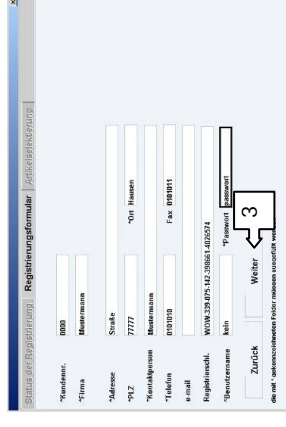


3. Füllen Sie alle mit * gekennzeichneten Felder aus. Ihre Kunden-Nummer finden Sie z.B. auf dem Lieferschein.

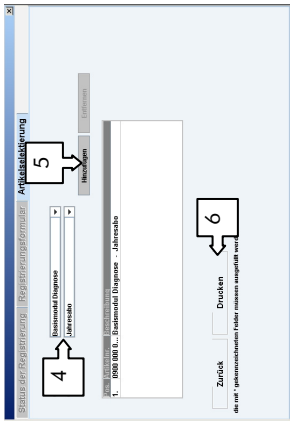
Benutzername und Passwort sind frei wählbar.

Achten Sie auf Groß- und Kleinschreibung.

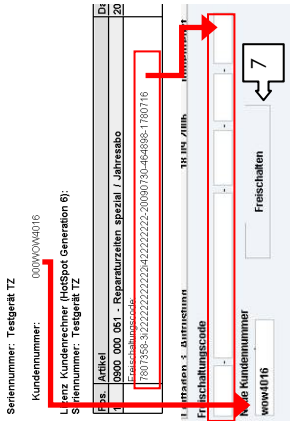
Klicken Sie **Weiter** (3).



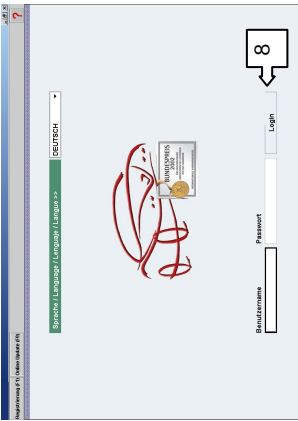
4. Wählen Sie **Basismodul Diagnose** und **Jahresabo** (4) und klicken Sie auf **Hinzufügen** (5). **Drucken** Sie das Formular aus (6) und Faxen Sie es an die Servicenummer, siehe Anhang. Sie erhalten umgehen einen Rückruf.



5. Tragen Sie die erhaltenen Registriercode und Ihre Kundennummer in die dafür vorgesehenen Felder ein. Klicken Sie jeweils auf **Freischalten** (7). Klicken Sie auf **Zurück** um in die Anmeldemaske zu gelangen.

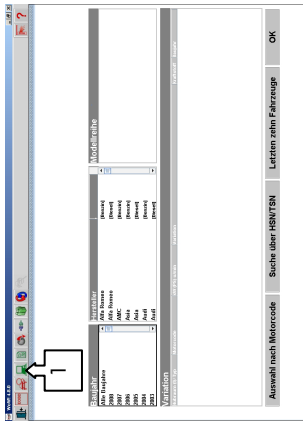


6. Tragen Sie den Benutzernamen und das Passwort ein. Klicken Sie auf **Login** (8)

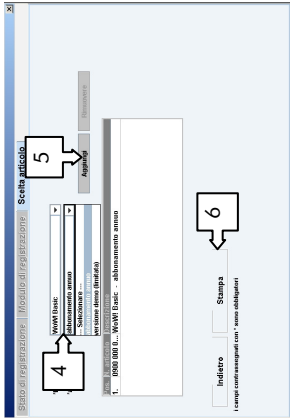


2.4 Programmeinstellungen

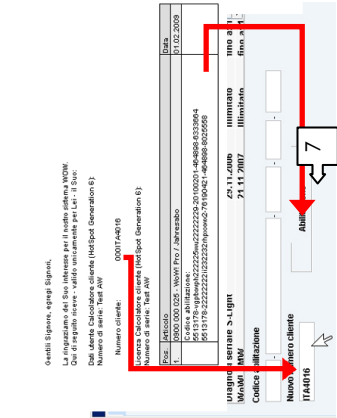
1. Klicken Sie auf **Programmeinstellungen** (1)



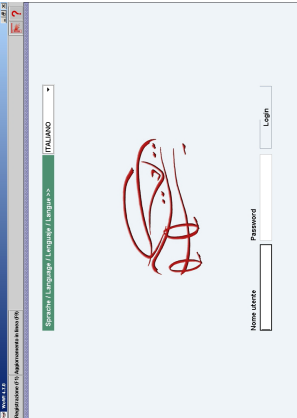
4. Selektionare il **Profilo di diagnosi base** e l'**Abbonamento annuo** (4), quindi fare clic su **Aggiungi** (5). **Stampare** il modulo (6) e inviarlo tramite fax al numero dell'assistenza, vedere allegato. Verrà inviata immediatamente una risposta.



5. Una volta ricevuti il codice di abilitazione e il numero cliente, inserirli negli appositi campi. Fare clic su **Abilitazione** (7). Fare clic su **Indietro** per visualizzare la maschera di registrazione.

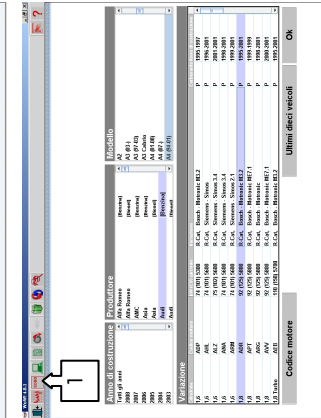


6. Inserire il nome utente e la password. Fare clic su **Login**



2.4 Impostazioni

1. Fare clic su **Impostazioni** (1)



3 Erste Diagnose

1. Starten Sie die WOW! Software über das WOW! Icon auf dem Desktop.
Tragen Sie im Startbildschirm des WOW! Programms, falls erforderlich, Ihren Benutzernamen und Ihr Passwort ein.

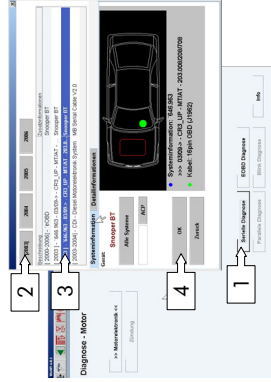
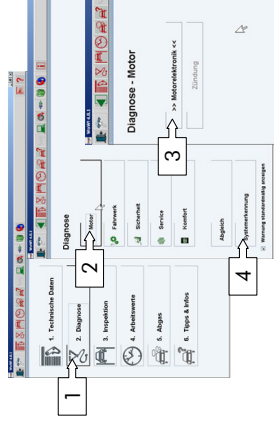
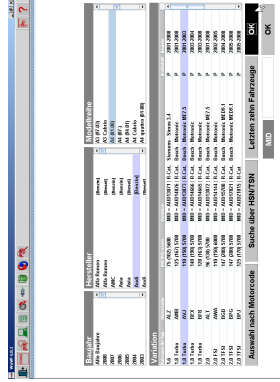
2. **Fahrzeugauswahl**
Wählen Sie das Fahrzeug über **Hersteller** > **Modellreihe** > **Variation**, oder die **HSN/TSN** oder den **Motorcode** aus. Klicken Sie auf **OK**.

3. Systemauswahl

Klicken Sie im Hauptmenü auf **2 Diagnose**. (1)
Wählen Sie die Systemgruppe (2) und dann das zu prüfende System (3).
Beispiel: Motor > Motorelektronik.
Ebenso können Sie einen **Systemerkennung** (4) starten die alle verbauten Systeme im Fahrzeug ermittelt und die Fehlerspeicher ausliest.

4. Wählen Sie die Diagnoseart **Serielle Diagnose** (1) und in Auswahlfenster das **Modelfahr**. (2) Markieren Sie das passende Diagnoseprotokoll (3) aus der Liste. Die Zusatzinformationen, Verwendetes Adapterkabel usw. werden angezeigt. Klicken Sie auf **OK** (4)

Achtung! Beachten und folgen Sie nun den Anweisungen im Programm.



1.2 Accessori

I seguenti accessori sono utilizzabili con lo Snooper e possono essere ordinati tramite il nostro Service Team.

N.Art.	Denominazione	0900 964 718 Kit cavi Snooper
0900 200 650	Adattatore a 2 poli Audi/VW	•
0900 200 652	Adattatore a 10 poli Opel	•
0900 200 654	Adattatore a 3+2 poli PSA	•
0900 200 657	Adattatore a 3 poli Fiat	•
0900 200 658	Adattatore a 20 poli BMW	•
0900 200 659	Adattatore a 38 poli Mercedes-Benz	•
0900 200 651	Adattatore a 14 poli Mercedes-Benz	•
0900 200 653	Adattatore a 2 poli Peugeot	•
0900 200 656	Adattatore a 10 poli Saab	
0900 200 655	Adattatore a 12 poli Renault	
0900 200 917	Adattatore elettrico Snooper	•
0900 300 515	Diagnosi adattatore sistema Bluetooth/USB	
0900 600 001	Supporto Snooper (per il fissaggio al veicolo)	

2 Primi passi

Requisiti minimi per il computer:

- Processore Pentium II, min. 500 Mhz, Pentium III, consigliato 1 GHz
- Memoria di lavoro min. 64 MB di RAM, consigliata 128 MB
- Spazio libero su disco fisso min. 1,5 GB
- Connessione USB 1.1 o superiore
- Scheda grafica min., colore a 16 bit, risoluzione schermo min. 800x600
- Accesso a Internet
- WIN 2000 Professional SP4, WIN XP Professional SP2, WIN Vista SP1
- Unità DVD-ROM

Prima della diagnosi

Prima di lavorare con il sistema di diagnosi WOW! è necessario configurare lo Snooper e il software. WOW! I sistemi completi che comprendono un computer, sono già preconfigurati e registrati. In questo caso non è necessario effettuare altre impostazioni e si può iniziare subito a lavorare.

Guida rapida WOW! Snooper

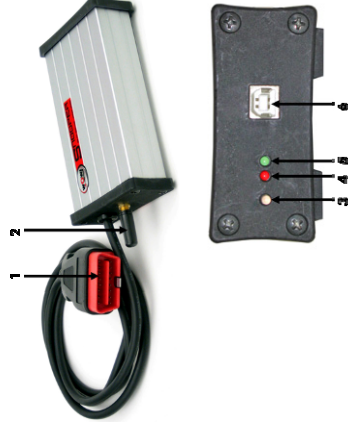
1 Descrizione hardware

- 1 Connettore di diagnosi a 16 pin OBD
 - o Rosso = campo di tensione 12V
 - o Blu = campo di tensione fino a 48V
- 2 Antenna Bluetooth
 - o Solo per snooper con Bluetooth
- 3 Controllo comunicazione con il computer
 - o Collegamento tramite Bluetooth = verde
 - o Collegamento tramite cavo USB = giallo
- 4 Controllo alimentazione di tensione
 - o Alimentazione di tensione tramite connettore di diagnosi a 16 pin (1)
 - o Rev: 2.0 = diodo giallo
 - o Rev: 4.0 = diodo rosso
- 5 Controllo comunicazione con il veicolo attiva
 - o Spia verde
- 6 Porta USB, collegamento al computer

1.1 Fornitura

- 1x Snooper in valigetta
- 1x Cavo per collegamento USB
- 1x Software su DVD
- 1x Istruzioni Snooper

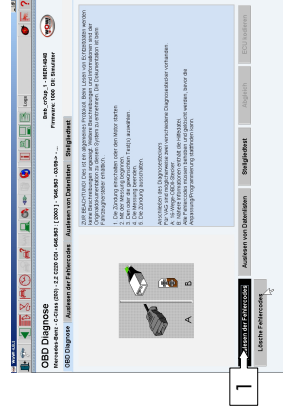
Se dovesse mancare una o più parti in dotazione, vi preghiamo di rivolgervi al vostro Service Partner.




5. Je nach System und Hersteller sind die Diagnosemöglichkeiten, die Ihnen das Programm anbietet unterschiedlich.

- Auslesen der Fehlercodes
- Auslesen von Datenlisten
- Stellgliedtest
- Abgleich
- ECU Kodierung

Wählen Sie den gewünschten Diagnosestest (1). Beachten Sie hierbei immer die Hinweise im Programm.



Sie haben nun die ersten Schritte mit Ihrem neuen WOW! Diagnosesystem durchgeführt. Um den vollen Funktionsumfang Ihres Diagnose- und Informationssystem zu nutzen, empfehlen wir Ihnen eine unserer Schulungen zu belegen. Genauere Informationen erhalten Sie auch im Handbuch, welches in der Software hinterlegt ist. Dies erreichen Sie über die Schaltfläche **Hilfe**  in der Symbolleiste.

5. Selon le système et le constructeur, le programme vous propose différentes possibilités de diagnostic.

- Appel des codes d'erreur
- Appel des listes de données
- Essai du composant de réglage
- Calibrage
- Codage ECU

Sélectionnez le test de diagnostic souhaité. Suivez alors toujours les instructions du programme (1).



Vous venez d'effectuer les premiers pas avec votre nouveau système de diagnostic WOW!. Afin d'exploiter toutes les fonctionnalités de votre système de diagnostic et d'information, nous vous recommandons de suivre l'une de nos formations. Vous trouvez aussi des informations plus détaillées dans le manuel enregistré avec le logiciel. Pour y accéder, veuillez cliquer sur le bouton **Aide ?** dans la barre d'outils.

Quick Guide WOW! Snooper

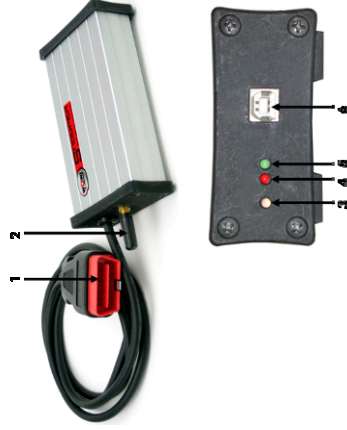
1 Description of hardware

- 1 16-pin OBD diagnosis connector
 - o Red = voltage range to 48V
 - o Blue = voltage range to 12V
- 2 Bluetooth aerial/antenna
 - o Only for Snooper with Bluetooth
- 3 Indicator lamp, communication to computer
 - o Connection via Bluetooth = green
 - o Connection via USB cable = yellow
- 4 Indicator lamp, power supply
 - o Power supply via 16-pin diagnosis connector (1)
 - o Rev: 2.0 = yellow diode
 - o Rev: 4.0 = red diode
- 5 Indicator lamp, communication to vehicle active
 - o Green
- 6 USB port, connection to computer

1.1 Scope of delivery

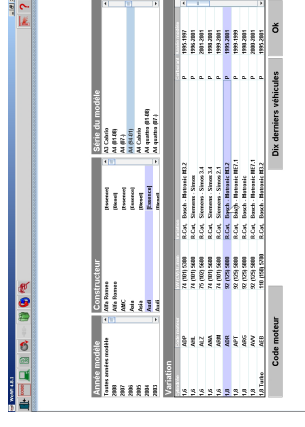
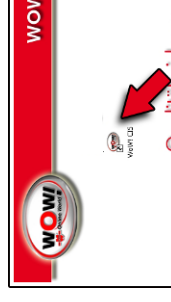
- 1x Snooper in case
- 1x USB connecting cable
- 1x DVD software
- 1x Snooper manual

If one of the above parts is missing, please contact your Service partner.



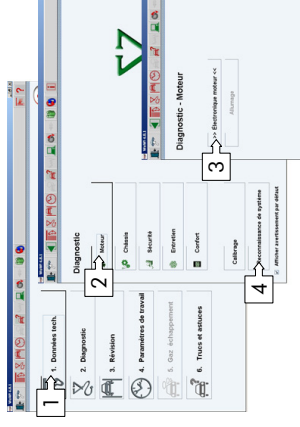
3 Premier diagnostic

1. Démarrez le logiciel WOW! en passant par l'icône WOW! sur le bureau.
Si nécessaire, inscrivez sur l'écran de démarrage du programme WOW! votre nom d'utilisateur et votre mot de passe.
2. **Sélection véhicule**
Sélectionnez le véhicule en passant par **Constructeur > Série du modèle > Variation**, le **HSN/TSN** ou le **Code moteur**.
Cliquez sur **OK**.

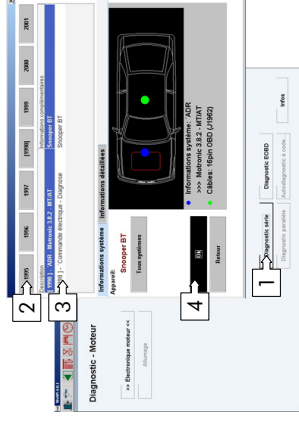


3. Sélection du système

Dans le menu principal, cliquez sur **2. Diagnostic**. Sélectionnez le groupe système puis le système à contrôler.
Exemple : Moteur > Électronique moteur.
De la même façon, vous pouvez démarrer une **Reconnaissance de système**, qui détermine tous les systèmes installés dans le véhicule et relève les mémoires de défauts.



4. Sélectionnez le type de diagnostic **Diagnostic série** et, dans la fenêtre de sélection, **l'année-modèle (1)**. Sélectionnez le protocole de diagnostic correspondant dans la liste.
Les informations complémentaires, câble adaptateur utilisé, etc. sont affichés.
Cliquez sur **OK (4)**.



Attention ! Suivez à présent attentivement les instructions du programme.

2. Dans l'arborescence du répertoire, sélectionnez **Diagnostic > Boîtier de diagnostic > Raccorderments**.

Sélectionnez **D-BOX SNOOPER BT** pour le Snooper avec liaison Bluetooth ou **D-BOX SNOOPER** pour le Snooper avec liaison USB.

Cliquez sur **Chercher**. La connexion au Snooper est en cours de configuration. L'application est décrite en détail dans le déroulement du programme. Veuillez suivre les instructions.

3. **Schéma de raccorderment Snooper**
Raccordez le Snooper à un véhicule par la prise de diagnostic de façon à garantir l'alimentation électrique.
Reliez l'ordinateur au Snooper avec le câble USB.

4. **Installation du pilote**
Si vous raccordez le Snooper pour la première fois à l'ordinateur, vous devez installer le pilote de l'appareil.
L'assistant d'installation démarre automatiquement. Si les pilotes ne sont pas trouvés automatiquement, choisissez le répertoire
C:\Programme\wow\ac_diagnosis_module\drivers

D:\wow-Programme\wow\ac_diagnosis_module\drivers

2.4.1 Mise à jour du micrologiciel

Le micrologiciel est le système d'exploitation du Snooper. Les extensions des fonctionnalités de diagnostic du logiciel WOW! imposent de temps en temps le recours à un nouveau micrologiciel. Celui-ci est mis à votre disposition par mise en ligne ou par DVD, et doit être transmis au Snooper après la mise à jour du logiciel.


Nota : Différents micrologiciels sont utilisés sur le Snooper pour le diagnostic OBD et le diagnostic EOBD. Veuillez bien noter que ces deux logiciels doivent être installés.

1. Dans l'arborescence du répertoire, sélectionnez **Diagnostic > Boîtier de diagnostic > Renouveler micrologiciel**.
L'application est décrite en détail dans le déroulement du programme. Veuillez suivre les instructions.
Répétez la mise à jour du micrologiciel pour le diagnostic EOBD.
Dans l'arborescence du répertoire, sélectionnez **Diagnostic > EOBD > Renouveler micrologiciel**.
- 2.



1.2 Accessoires

The following accessories are available for the Snooper and can be ordered from our Service team.

Art. no.:	Designation	0900 964 718 Snooper cable kit
0900 200 650	2-pin adapter for Audi/VW	•
0900 200 652	10-pin adapter for Opel	•
0900 200 654	3+2-pin adapter for PSA	•
0900 200 657	3-pin adapter for Fiat	•
0900 200 658	20-pin adapter for BMW	•
0900 200 659	38-pin adapter for Mercedes-Benz	•
0900 200 651	14-pin adapter for Mercedes-Benz	•
0900 200 653	2-pin adapter for Peugeot	•
0900 200 656	10-pin adapter for Saab	
0900 200 655	12-pin adapter for Renault	
0900 200 917	Snooper power adapter	•
0900 300 515	Assembly adapter, diagnosis system, Bluetooth/USB	
0900 600 001	Snooper holder (for attaching to vehicle)	

2 First steps

Minimum computer requirements:

- Pentium II processor, min. 500 MHz, Pentium III, 1 GHz recommended
- Working memory min. 64 MB RAM, 128 MB recommended
- Free hard-disk space min. 1.5 GB
- USB port 1.1 or higher
- Graphics card min. 16-bit colour, screen resolution min. 800x600
- Internet access
- WIN 2000 Professional SP4, WIN XP Professional SP2, WIN Vista SP1
- DVD-ROM drive

Prior to diagnosis

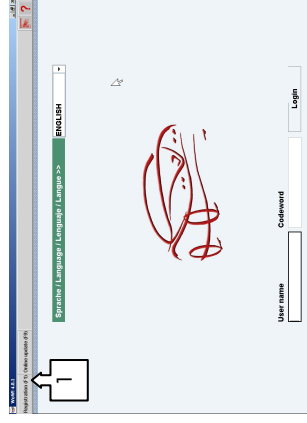
Before you can work with the WOW! diagnosis system, you must first configure the Snooper and the software.
WOW! complete systems which contain a computer are already preconfigured and registered for you. In this case, you do not have to make any further settings. You can begin work straight away.

2.2 Installing software

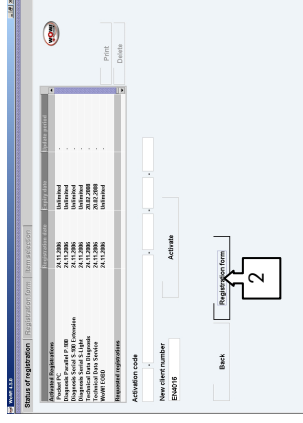
1. Insert the supplied DVD "WOW! X.X.X" in your computer's DVD drive. Installation starts automatically after a few seconds. If the Start window fails to appear, click on **Start > Run**. Enter **E:\install.exe** and click on **OK**. The letter "E" represents the letter denoting the DVD drive. The individual steps are described in the installation program. Follow the instructions. The program starts automatically once the software has been fully installed.

2.3 Registering software

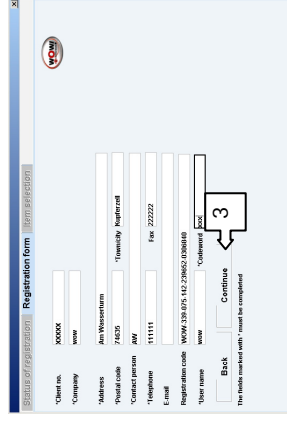
1. Click on **Registration (1)**.



2. Click on **Registration form (2)**.

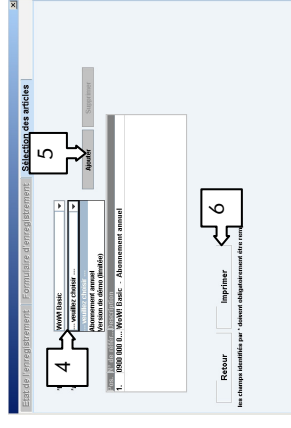


3. Complete all the boxes marked with *. You will find your client number, for example, on the delivery note. You have a free choice of user ID and password/codeword. Pay attention to upper- and lower-case letters. Click on **Continue (3)**.



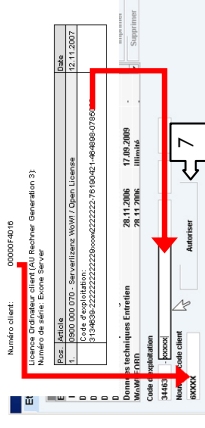
4. Sélectionnez **Module de base diagnostic** et **Abonnement annuel** (4) puis cliquez sur **Ajouter** (5).

Imprimez le formulaire (6) puis envoyez-le par télécopie au numéro de service, voir annexe. Vous obtiendrez immédiatement un rappel.

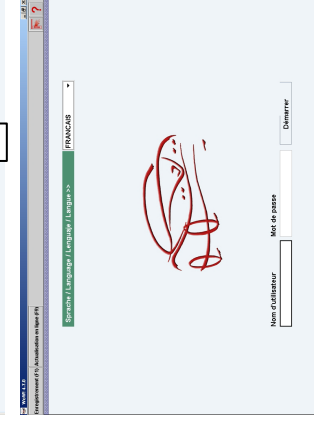


5. Entrez le code d'enregistrement reçu et votre numéro client dans les champs prévus à cet effet. Cliquez à chaque fois sur **Autoriser** (7).

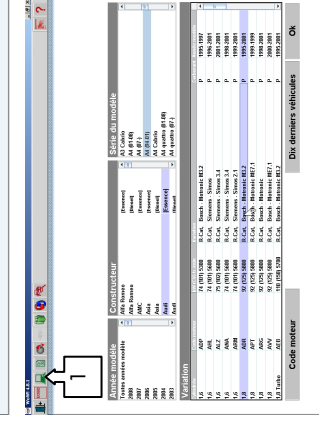
Cher client,
Nous vous remercions de votre confiance en WOW!
Afin d'activer votre WOW!, veuillez SVP saisir les renseignements suivants en respectant les minuscules et les majuscules:
Nom de l'utilisateur, Contraseña client (ou Register, Generation 3)
Numero client



6. Inscrivez le nom d'utilisateur et le mot de passe. Cliquez sur **Ouverture de session**



- 2.4 Configuration programme
1. Cliquez sur **Configuration programme (1)**

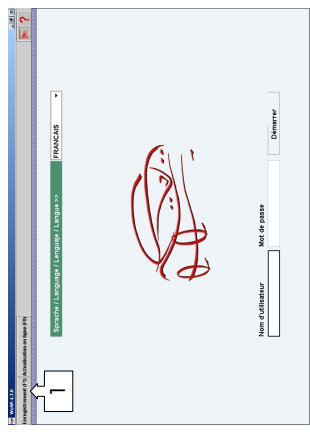


2.2 Installation du logiciel

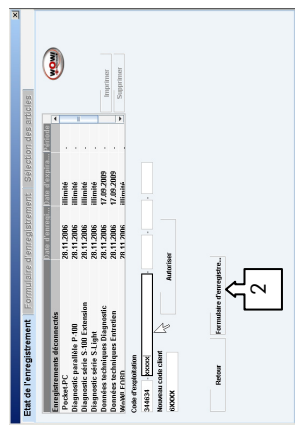
1. Insérez le DVD "WOW! X.X.X" fourni dans le lecteur DVD de votre ordinateur. L'installation démarre automatiquement au bout de quelques secondes. Si la fenêtre de démarrage ne s'affiche pas, cliquez sur **Démarrage > Exécuter**. Entrez **E:install.exe** puis cliquez sur **OK**. La lettre "E" désigne la lettre identifiant le lecteur DVD. Les différentes étapes sont décrites dans le programme d'installation. Suivez les instructions. Une fois l'installation du logiciel terminée, le programme démarre automatiquement.

2.3 Enregistrement du logiciel

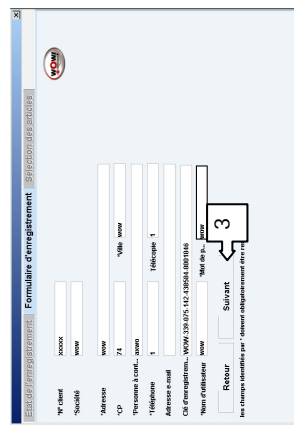
1. Cliquez sur **Enregistrement (1)**



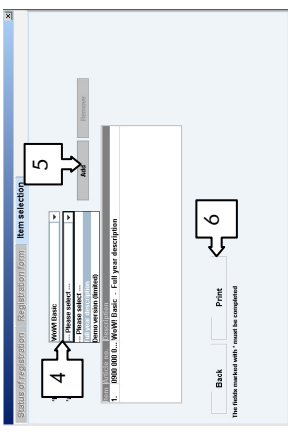
2. Cliquez sur **Formulaire d'enregistrement (2)**



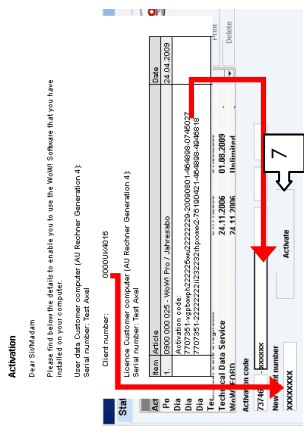
3. Remplissez tous les champs repérés par *,. Vous trouverez votre numéro de client par exemple sur le bordereau de livraison. Vous pouvez choisir librement le nom d'utilisateur et le mot de passe. Respectez les majuscules et minuscules. Cliquez sur **Suivant (3)**.



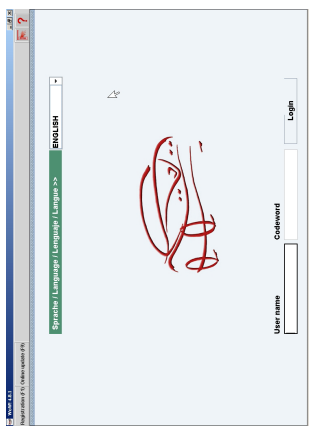
4. Select **Basic Diagnosis Module** and **Full year subscription** (4) and click on **Add** (5). **Print** the form (6) and fax it to the Service number, see Appendix. We will call you back directly.



5. Enter the registration code received and your client number in the designated boxes. Click on **Activate** (7) in each case. Click on **Back** to go to the Login mask/screen.

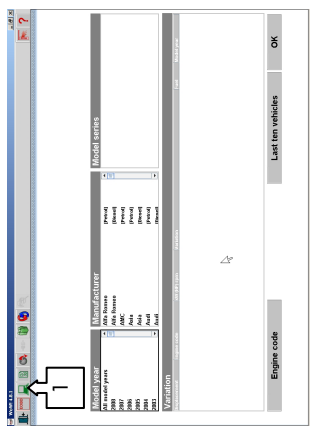


6. Enter the user name and the password/codeword. Click on **Login**.



2.4 Program settings


1. Click on **Program settings (1)**.



1.2 Si l'une des pièces devait manquer, veuillez vous adresser à votre partenaire service.

1.3 Accessoires

Les accessoires suivants sont disponibles pour le Snooper et peuvent être commandés auprès de notre équipe service.

Référence	Désignation	0900 964 718 Kit câble Snooper
0900 200 650	Adaptateur 2 contacts Audi/VW	•
0900 200 652	Adaptateur 10 contacts Opel	•
0900 200 654	Adaptateur 3+2 contacts PSA	
0900 200 657	Adaptateur 3 contacts Fiat	•
0900 200 658	Adaptateur 20 contacts BMW	•
0900 200 659	Adaptateur 38 contacts Mercedes-Benz	•
0900 200 651	Adaptateur 14 contacts Mercedes-Benz	•
0900 200 653	Adaptateur 2 contacts Peugeot	•
0900 200 656	Adaptateur 10 contacts Saab	
0900 200 655	Adaptateur 12 contacts Renault	
0900 200 917	Adaptateur Power Snooper	•
0900 300 515	Ensemble adaptateur système de diagnostic Bluetooth/USB	
0900 600 001	Support Snooper (pour fixation sur le véhicule)	

2 Premiers pas

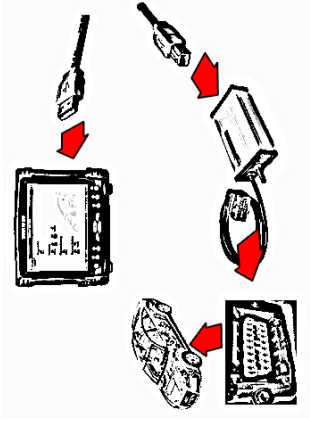
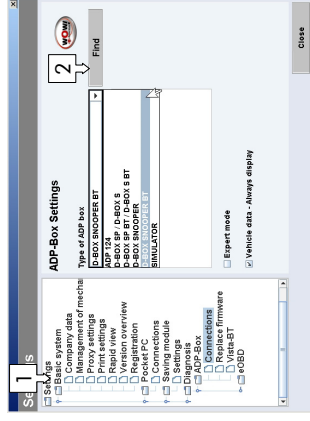
Configuration minimale pour l'ordinateur :

- Processeur Pentium II, mini 500 MHz, Pentium III, 1 GHz recommandé
- Mémoire vive mini 64 Mo RAM, 128 Mo recommandé
- Emplacement libre sur disque dur mini 1,5 Go
- Prise USB 1.1 ou supérieure
- Carte graphique mini 16 couleurs, résolution d'écran mini 800x600
- Accès Internet
- WIN 2000 Professional SP4, WIN XP Professional SP2, WIN Vista SP1
- Lecteur DVD-ROM

Avant le diagnostic

Avant de pouvoir travailler avec le système de diagnostic WOW!, vous devez configurer le Snooper et le logiciel.

Les systèmes WOW! complets, qui comprennent un ordinateur, sont déjà configurés initialement et enregistrés pour vous. Dans ce cas, vous n'avez aucun autre réglage à effectuer. Vous pouvez commencer immédiatement le travail.



2. Select in the directory (1) tree **Diagnosis > ADP-Box > Connections**.

Select **D-BOX SNOOPER BT** for the Snooper with Bluetooth or **D-BOX SNOOPER** for the Snooper with USB.

Click on **Find**. (2)

The connection to the Snooper is configured. The application is described in detail in the program run. Please follow the instructions.

3. **Snooper connection arrangement**

Connect the Snooper via the diagnosis connector to a vehicle so as to ensure the power supply. Connect the computer to the Snooper via the USB cable.

4. **Driver installation**

The device drivers must be installed when the Snooper is connected to the computer for the first time.

The installation wizard starts automatically.

If the drivers are not found automatically, select the directory

C:\Programs\wow\ac_diagnosis_module\drivers
or
D:\wow-Programme\wow\ac_diagnosis_module\drivers

- 2.4.1 **Firmware update**

The firmware is the operating system for the Snooper. With the expansions of the diagnostic functions of the WOW! software new firmware is required from time to time. This is made available to you online or by way of a DVD update and must be transferred to the Snooper after the software update.

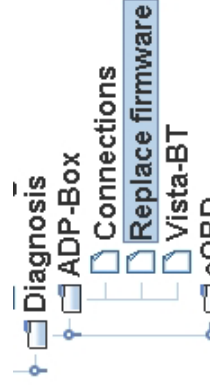
Note: Different pieces of firmware are used on the Snooper for OBD diagnosis and EOBD diagnosis. Please note that these two pieces of firmware must be installed.

1. Select in the directory tree **Diagnosis > ADP-Box > Replace firmware**.

The application is described in detail in the program run. Please follow the instructions.

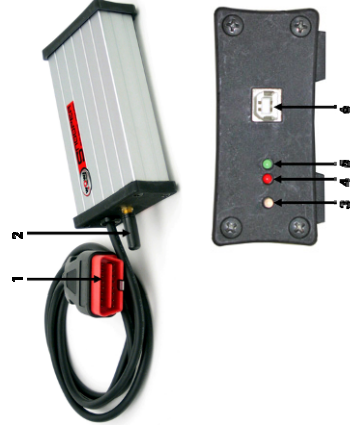
2. Repeat the firmware update for EOBD diagnosis.

Select in the directory tree **Diagnosis > EOBD > Replace firmware**.



Guide rapide WOW! Snooper

- 1 Description du matériel
 - 1 Connecteur diagnostic 16 broches OBD
 - o Rouge = plage de tension 12 V
 - o Bleu = plage de tension jusqu'à 48 V
 - 2 Antenne Bluetooth
 - o Uniquement sur Snooper avec Bluetooth
 - 3 Témoin communication à l'ordinateur
 - o Connexion par Bluetooth = vert
 - o Connexion par câble USB = jaune
 - 4 Témoin alimentation électrique
 - o Alimentation électrique par connecteur diagnostic 16 broches (1)
 - o Rev: 2.0 = diode jaune
 - o Rev: 4.0 = diode rouge
 - 5 Témoin communication au véhicule active
 - o témoin de contrôle vert
 - 6 Prise USB, connexion à l'ordinateur

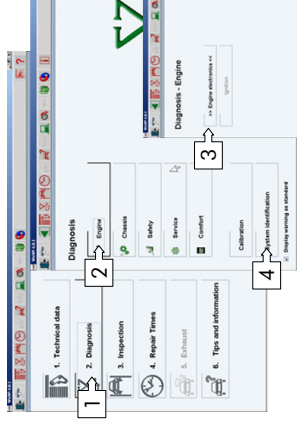
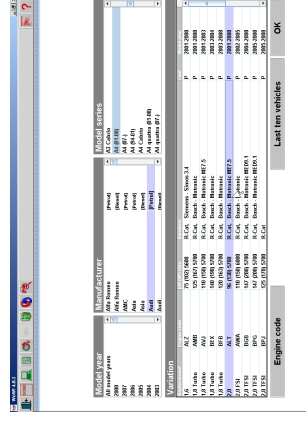


1.1 Etendue de la fourniture

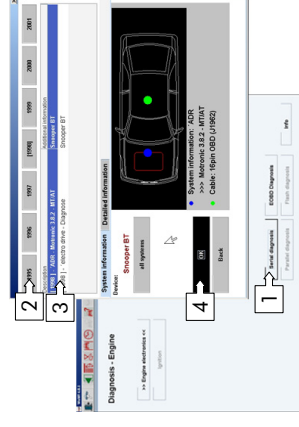
- 1x Snooper en mallette
- 1x Câble de connexion USB
- 1x DVD logiciel
- 1x Notice Snooper

3 First diagnosis

1. Start the WoWi software via the WOW! icon on the desktop.
Enter in the Start screen of the WOW! program, if necessary, your user name and your password/codeword.
2. **Vehicle selection**
Select the vehicle via **Manufacturer > Model series > Variation**, the **HSN/TSN** or the **Engine code**.
Click on **OK**.



3. **System selection**
Click in the main menu on **2. Diagnosis (1)**.
Select the system group (2) and then the system (3) to be tested.
Example: Engine > Engine electronics.
You can also start a **System identification**, (4) which determines all the systems installed in the vehicle and reads out the fault memories.

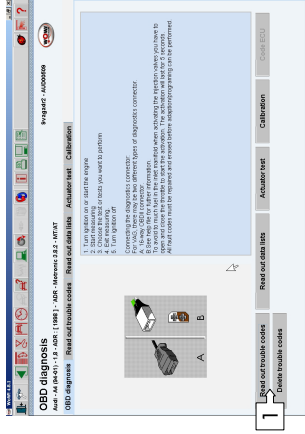


4. Select the diagnosis type
Serial diagnosis (1) and in the selection window the **Model year (2)**. Highlight the matching diagnosis report (3) from the list.
The additional information, used adapter cable etc. are displayed.
Click on **OK(4)**.

Important! Now follow the instructions in the program.

5. The diagnosis options offered by the program differ, depending on the system and the manufacturer.
- Read out trouble codes
 - Read out data lists
 - Actuator test
 - Calibration
 - Code ECU

Select the desired diagnosis test (1). Always read and observe the notes given in the program.



You have now completed the first steps with your new WOW! diagnosis system. To utilise the full scope of functions of your diagnosis and information system, we recommend that you enrol for one of our training courses. Further information can be found in the manual which is stored in the software. You can access this via the **Help ?** button in the toolbar.