



Benutzerhandbuch

Umrüstung WAC-2000 vom Kältemittel R1234yf auf R134a

2159-D-DOKUMENTAT-WAC2000-UMRÜSTUNG-1234YF-134A / V-1.0-25/07/13

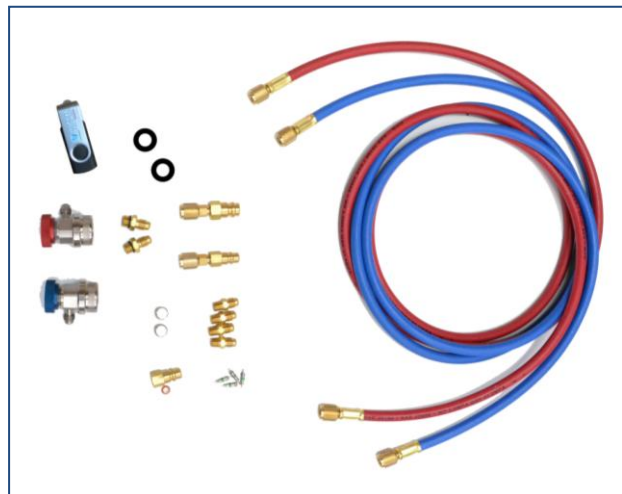


Umrüstung WAC-2000 vom Kältemittel R1234yf auf R134a

1 Inhalt des Kits

1.1 R134a-Kit

- 1 blauer Schlauch
- 1 roter Schlauch
- 1 Niederdruck-Schnellkupplung für R134a
- 1 Hochdruck-Schnellkupplung für R134a
- 2 Schlauchadapter mit O-Ringen
- 1 USB-Stick
- 1 RG180-Hochdruckadapter
- 1 RG180-Niederdruckadapter
- 4 1/4" SAE-Anschlüsse
- 4 Verbindungsadapter
- 1 Entnahmeadapter mit Dichtung für die Kältemittelflasche
- 2 Verschlusskappen für die Flaschen



2 Die Installation der Kit-Bauteile

2.1 Die Installation der Kit-Bauteile

- Lösen Sie die entsprechenden Befestigungsschrauben und entfernen Sie die vordere Geräteabdeckung sowie die obere Abdeckung der Geräterückwand.
- Achten Sie dabei auf das Erdungskabel, das an den Türen befestigt ist.
- Lokalisieren Sie die Flasche und schließen Sie ihre Ventile (Abb. 1)



Abbildung 1

- Entfernen Sie den Niederdruckanschluss, indem Sie die gesamte Baugruppe mit einem Schraubenschlüssel fixieren, um eine Rotation der verbleibenden Bauteile zu verhindern (Abb. 2).



Abbildung 2

- e) Entfernen Sie nun auch den Hochdruckanschluss, indem Sie die gesamte Baugruppe mit einem Schraubenschlüssel fixieren, um eine Rotation der verbleibenden Bauteile zu verhindern (Abb. 3).



Abbildung 3

- f) Schieben Sie die 4 Verbindungsadapter in die $\frac{1}{4}$ SAE-Anschlüsse (Abb. 4).
g) Nehmen Sie 2 $\frac{1}{4}$ SAE-Anschlüsse aus dem Kit und tragen Sie Gewindedichtungsmittel wie in Abbildung 5 demonstriert auf die Gewinde auf.



Abbildung 4



Abbildung 5

- h) Befestigen Sie die beiden Anschlüsse an der Hoch- bzw. der Niederdruckseite der Flasche (Abb. 6 und 7).

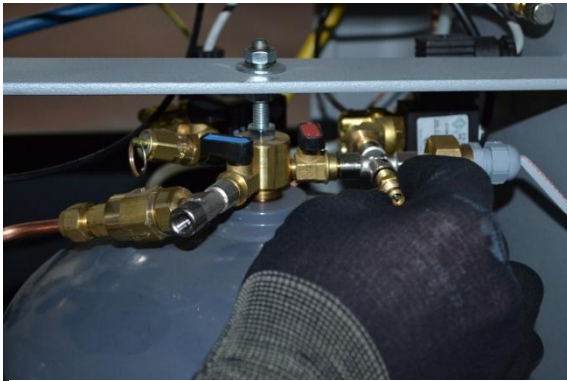


Abbildung 6



Abbildung 7

- i) Fahren Sie nun mit dem Austauschen der Schläuche fort. Entfernen Sie die für das Kältemittel R1234yf verwendeten Schläuche (Abb. 8).

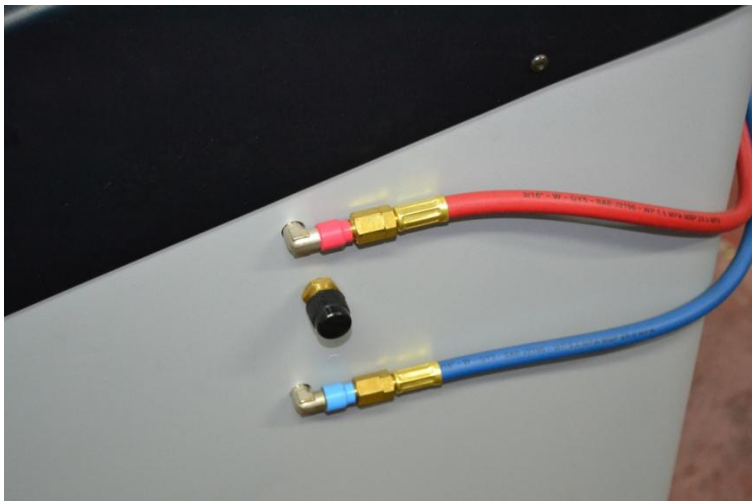


Abbildung 8

- j) Installieren Sie die Adapter mit den O-Ringen (aus dem Kit) und bringen Sie die neuen flexiblen Schläuche an (Abb. 9, 10 und 11).

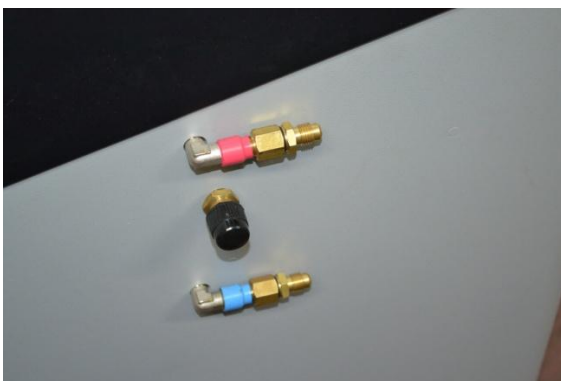


Abbildung 9



Abbildung 10



Abbildung 11

- k) Fahren Sie nun mit der Anpassung der oberen Abdeckung der Geräterückwand fort. Entfernen Sie das Kapillarrohr, das den Hoch- mit dem Niederdruckanschluss verbindet (Abb. 12, 13 und 14).



Abbildung 12



Abbildung 13



Abbildung 14

- l) Entfernen Sie dann die alten Anschlüsse von der Abdeckung (Abb. 15).



Abbildung 15

- m) Entfernen Sie nun die 2 Dichtungsringe von jeder Seite.
- n) Nehmen Sie 2 1/4 SAE-Verbindungen aus dem Kit und tragen Sie Gewindedichtungsmittel wie in Abbildung 16 und 17 demonstriert auf die Gewinde auf.



Abbildung 16



Abbildung 17

- o) Befestigen Sie die 2 Verbindungen unter Verwendung der äußeren Dichtungsringe an der Abdeckung (Abb. 18).



Abbildung 18

- p) Schließen Sie das zuvor entfernte Kapillarrohr wieder an (Abb. 19).

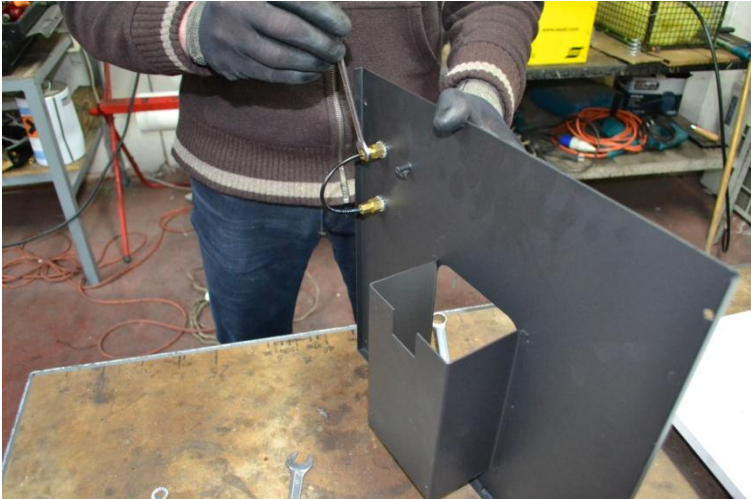


Abbildung 19

- q) Die Installation der Kit-Bauteile ist nun abgeschlossen. Schließen Sie den RG180-Hochdruck- und den RG180-Niederdruckadapter an die Flasche an und führen Sie an der Flasche einen 15-minütigen Vakuumzyklus aus. Entfernen Sie die RG-Adapter nach Ende des Vakuumprozesses, setzen Sie die Verschlusskappen auf und öffnen Sie die Flaschenventile wieder (Abb. 20).



Abbildung 20

- r) Platzieren Sie den RG180-Hochdruck- und den RG180-Niederdruckadapter auf der Geräterückwand (Abb. 21).

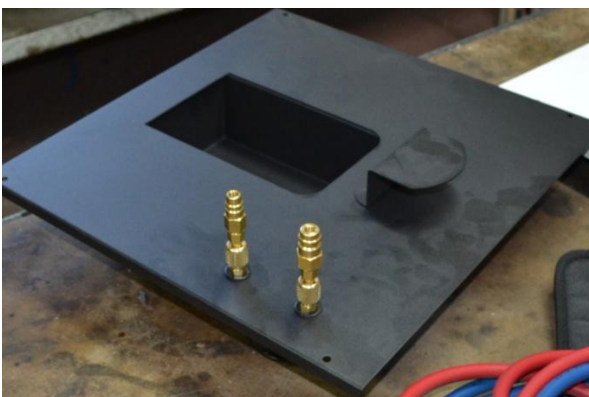


Abbildung 21

- s) Bauen Sie das Gerät durch Anbringen der Abdeckungen wieder zusammen.

1.1 Installation der richtigen Software-Version

- a) Stecken Sie den USB-Stick in den dafür vorgesehenen USB-Port im oberen Bereich des Bedienfelds.
- b) Starten Sie das Gerät und warten Sie auf das automatische Laden der Datei en "DGCIMG, DGCSCO" (Abb. 22).



Abbildung 22

- c) Nach Ende des Ladens zeigt das Display den folgenden Bildschirm an und das Gerät startet.
- d) Schalten Sie das Gerät nun aus und wieder ein und drücken Sie während des Systemstarts die oberen beiden Tasten auf der linken Seite. Das Display wird die in Abb. 23 und 24 abgebildeten Nachrichten anzeigen.



Abbildung 23



Abbildung 24

- e) Nach Abschluss der Installation wird das Gerät den Startbildschirm anzeigen.
- f) Schalten Sie das Gerät nun aus und wieder ein und drücken Sie während des Systemstarts die oberen beiden Tasten auf der linken Seite. Das Display wird die in Abb. 25 abgebildete Nachricht anzeigen.



Abbildung 25

- g) Nach Abschluss der Installation wird das Gerät richtig starten und einsatzbereit sein.
- h) Von nun an ist es nur für die Arbeit mit R134a ausgelegt.
- i) Drücken Sie die Service-Taste
- j) Wählen Sie „Default parameters“ (Standardeinstellungen).
- k) Geben Sie das Passwort 8772 ein
- l) Bestätigen Sie die Eingabe mit Start
- m) Wenn das Gerät erneut startet, ist es einsatzbereit.

⚠ WICHTIG: Stellen Sie sicher, dass auf dem Standby-Bildschirm das richtige Kältemittel, das Sie verwenden, auf der Flasche angezeigt wird. Sollte dies nicht der Fall sein, kontaktieren Sie bitte die Technische Hotline.

WOW! Würth Online World GmbH

Schliffenstraße Falkhof

74653 Künzelsau

☎ +49 (0) 7940-981 88 0

☎ +49 (0)7940-981 88 1098

Kfz-Technik-Hotline:

☎ +49 (0) 7940-981 88 8188

info@wow-portal.com

<http://www.wow-portal.com>